



**MUSEO CIVICO DI ARCHEOLOGIA LIGURE**

Via Pallavicini, 11 - 16155 Genova Pegli  
 Tel +39 010 6984045 - Fax +39 010 6974040  
 Email: [archliguredidattica@comune.genova.it](mailto:archliguredidattica@comune.genova.it)  
[www.museidigenova.it](http://www.museidigenova.it)



**MUSEO CIVICO DI ARCHEOLOGIA LIGURE**

*Musée Municipal d'Archéologie Ligure*



SOPRINTENDENZA PER I BENI ARCHEOLOGICI DELLA LIGURIA

*“La Coopération au coeur  
de la Méditerranée”*

*“La Cooperazione al cuore  
del Mediterraneo”*



Grafica: Daniela Cominale

Programma cofinanziato con il Fondo Europeo per lo Sviluppo Regionale



Programme cofinancé par le Fonds Européen de Développement Régional

## MUSEO CIVICO DI ARCHEOLOGIA LIGURE



Museo di Archeologia Ligure, Villa Pallavicini

## MUSEO CIVICO DI ARCHEOLOGIA LIGURE

Via Pallavicini, 11 - 16155 Genova Pegli

Tel +39 010 6984045

Fax +39 010 6974040

Email: [archliguredidattica@comune.genova.it](mailto:archliguredidattica@comune.genova.it)

[www.museidigenova.it](http://www.museidigenova.it)

### PROPRIETA' E GESTIONE

Comune di Genova

### ORARIO DI APERTURA

Da martedì a venerdì ore 9-19 - Sabato e domenica ore 10-19

Chiusura settimanale: lunedì

### COME RAGGIUNGERCI

Il Museo di Archeologia Ligure si trova in Villa Pallavicini a Genova Pegli all'interno di uno dei più famosi giardini storici genovesi.

*Auto:* autostrada A10 (Genova-Savona-Ventimiglia) uscita Genova-Pegli. *Parcheggi:* nei pressi della stazione FS di Genova Pegli e sul Lungomare di Pegli, Molo Archetti.

*Treno:* da Genova Principe e Brignole treni metropolitani e regionali direzione Ponente, fermata Genova-Pegli.

*Autobus:* linee urbane nn°1 e 2 direzione Ponente.

*Battello:* Navebus dal Porto Antico di Genova (Expò) al Molo Archetti di Pegli.

### ACCESSO AL PUBBLICO

Accessibilità per diversamente abili

Biglietteria

Servizio informazioni e prenotazioni

### SERVIZI

Guide brevi: Piccola Guida del Museo di Archeologia Ligure.

Pubblicazioni dei Musei Civici Genovesi

Servizi didattici per scuole, famiglie, gruppi, adulti: laboratori, percorsi, giochi, conferenze. Supporti per diversamente abili

(Libro Parlante per ipovedenti).

Sala didattica - Spazi esterni per attività con il pubblico (terrazza, Scavo archeologico simulato, Grotta dell'Archeologia).



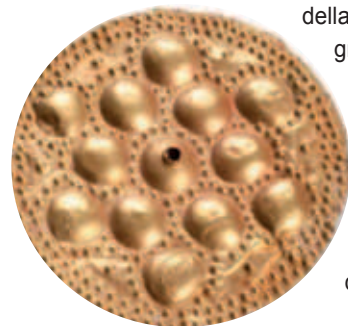
Statua Stele di Zignago



**DESCRIZIONE MUSEO**

Il Museo racconta il passato più antico della Liguria e espone un ampio repertorio di testimonianze provenienti da tutto il territorio regionale, da sempre luogo di passaggio e incontro di popoli e culture tra Europa e Mediterraneo.

Nelle sale del museo il visitatore può scoprire i giganteschi orsi delle caverne che 80.000 anni fa svernavano nelle grotte liguri durante l'ultima glaciazione e reperti di sensazionale importanza, come le sepolture paleolitiche, fra le quali la più antica, circa 23.000 anni fa, è detta del "Principe" delle Arene Candide per la straordinaria ricchezza del corredo. Di grande interesse sono le testimonianze su Genova, nata nel VII a.C. sulle rotte commerciali fra l'Etruria e la greca Marsiglia: la grande necropoli rinvenuta nel cuore



della città ha restituito ceramica greca a figure rosse, bronzi etruschi, vasi di alabastro e di vetro di produzione mediorientale. Ad essa sono dedicate alcune sale di recente riallestite insieme a quelle dell'età dei Metalli in Liguria.



Dischetto fermapièghe - Tomba 30 Necropoli di Genova.  
Sepoltura del "Principe" della Caverna delle Arene Candide ( Finale Ligure - SV)

Fra i reperti esposti meritano particolare attenzione la prima delle statue-stele ritrovate in Lunigiana, enigmatiche presenze di eroi-guerrieri dell'età del Rame, la Tavola di Polcevera che riporta, inciso nel bronzo, il primo atto giuridico della nostra regione, i resti archeologici dalle importanti città romane della Liguria (Ventimiglia, Libarna, Tortona, Luni,...)

La sala egizia espone il sarcofago, la mummia e il corredo del sacerdote Pasherienaset, vissuto durante il VI secolo a.C. oltre ad una significativa collezione di reperti che viaggiatori e collezionisti liguri hanno raccolto tra '800 e '900.

**ATTIVITÀ PER IL PUBBLICO**

Il Museo di Archeologia Ligure propone a gruppi, scuole, associazioni e famiglie occasioni di scoperta e incontro, attività di laboratorio, percorsi tematici, giochi, mostre, conferenze, dibattiti, progetti didattici e approfondimenti sulle collezioni conservate al museo.

• Attività didattiche con l'archeologo: percorsi e laboratori per i diversi ordini di scuola in compagnia dell'archeologo sulla preistoria e la storia antica della Liguria con attività pratiche per apprendere attraverso l'esperienza diretta su materiali, materie prime e tecniche del passato (es. Lavorazione della ceramica, Artista nella preistoria,...). Il Museo collabora

con insegnanti e scuole a progetti ed iniziative didattiche su richiesta

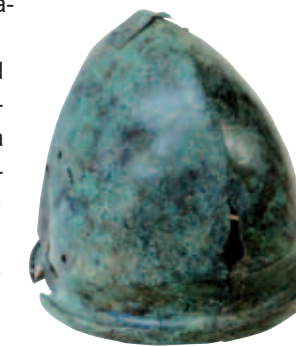
- Materiali e strumenti didattici sono a disposizione nelle sale del museo: ricostruzione volto del Principe delle Arene Candide, Libro Parlante, Ricostruzione dell'abbigliamento di un cacciatore vissuto oltre 20.000 anni fa in Liguria, video sul restauro del sarcofago del sacerdote egizio Pasherienaset.
- Grotta dell'Archeologia: nel rifugio antiaereo di Villa Doria, è possibile provare momenti e attività della vita preistorica come la macinazione dei cereali, le decorazioni con colori naturali, la lavorazione delle conchiglie, la filatura della lana. Aperture straordinarie e iniziative per famiglie vengono organizzate in occasione delle festività.
- Scavo archeologico simulato: in un'area esterna nel Parco Pallavicini, a poca distanza dal museo, sono state ricostruite alcune strutture e strati riferibili all'età del Ferro e all'età romana dove i partecipanti vengono coinvolti nelle operazioni di scavo, setacciatura, documentazione e schedatura dei reperti.



Ursus spaeleus, Grotta Pastore Toirano - SV

• Giochi antichi: sfide per bambini e adulti ai giochi romani dei Latrunculi e dei Dodici Segni e al gioco egizio del Senet.

- Concerti, momenti musicali, performances teatrali vengono organizzati in occasione di eventi e iniziative culturali cittadine (Concerto delle Camelie, Nuit des Musées,...)
- Incontri con ricercatori ed esperti: il Museo organizza occasioni di incontro tra pubblico e ricercatori per approfondire temi e conoscere i risultati delle più recenti indagini scientifiche (conferenze, tavole rotonde, Notte dei Ricercatori 2010 e 2012).



Elmo di guerriero Necropoli di Genova  
Collezione Bicknell, rilievo dal Monte Bego, scena di aratura



## MUSEE MUNICIPAL D'ARCHEOLOGIE LIGURE

Via Pallavicini, 11 - 16155 Genova Pegli  
 Tél +39 010 6984045  
 Fax +39 010 6974040  
 Email: [archliguredidattica@comune.genova.it](mailto:archliguredidattica@comune.genova.it)  
 www.museidigenova.it

### PROPRIETE ET GESTION

Commune de Gênes

### HEURES D'OUVERTURE

De mardi à vendredi 9h-19h-Samedi et dimanche 10h-19h  
 Fermeture hebdomadaire: lundi

### COMMENT S'Y RENDRE

Le Musée d'Archéologie Ligure se trouve dans la Villa Pallavicini à Gênes Pegli à l'intérieur de l'un des plus célèbres jardins historiques génois.

Auto: autoroute A10 (Gênes-Savona-Vintimille) sortie Genova Pegli. Parkings: près de la gare FS de Genova Pegli et sur le Lungomare de Pegli, Molo Archetti.

Train: de Genova Principe et Brignole trains métropolitains et régionaux direction Ponente, gare Genova-Pegli.

Autobus: lignes urbaines n°1 et 2 direction Ponente.

Bateau: Navebus de Porto Antico de Gênes (Expo) au Molo Archetti de Pegli.

### ACCES AU PUBLIC

Accès pour personnes handicapées

Guichet des billets

Services d'informations et de réservations

### SERVICES

Guide: Petit Guide du Musée d'Archéologie Ligure. Publications des Musées Municipaux Génois.

Services pédagogiques pour école, enfants, groupes, adultes: laboratoires, parcours, jeux, conférences.

Aides pour personnes handicapées (Libre Parlant pour malvoyants).

Salle pédagogique-Espaces en plein-air pour activités avec le public (terrasse, Foville archéologique simulée, Grotte de l'Archéologie).

### DESCRIPTION DU MUSEE

Le Musée raconte le passé le plus ancien de la Ligurie et expose une vaste collection de témoignage provenant de tout le territoire de la région, depuis toujours lieu de passage et de rencontre de peuples et de cultures entre Europe et Méditer-

ranée. Dans les salles du Musée, le visiteur peut découvrir les gigantesques ours des cavernes qui, il y a 80.000 ans, hibernaient dans les grottes ligures durant la dernière glaciation et des pièces de grandes importance, comme les sépultures paléolithiques, parmi lesquelles la plus ancienne, d'il y a environ 23.000 ans, dite du "Principe" des Arene Candide (Sables Blancs) à cause de l'extraordinaire trousseau qui l'accompagne. De grand intérêt sont les témoignages sur Gênes, née au VII<sup>e</sup> siècle av. J-C. sur les routes commerciales entre l'Etrurie et la Grecque Marseille: la grande nécropole retrouvée dans le centre de la ville a livré des céramiques grecques à dessins rouge, des bronzes étrusques, des vases d'albâtre et de verre produits au Moyen-Orient.

Parmi les vestiges exposés qui méritent une attention particulière, la première statue-stèle retrouvée en Lunigiana, témoin de l'énigmatique présence de héros-guerriers de l'âge du Cuivre, la Tavola de Polcevera qui porte, gravé dans le bronze, le premier acte juridique de notre région, les vestiges archéologiques des importantes villes romaines de la Ligurie (Vintimille, Libarna, Tortona, Luni,...).

La salle égyptienne expose le sarcophage, la momie et le trousseau du prêtre Pasherienaset, qui a vécu au VI<sup>e</sup> siècle av. J-C., ainsi qu'une belle collection de pièces que les voyageurs et collectionneurs ligures ont rapportées aux XIX<sup>e</sup> et XX<sup>e</sup> siècles.

### ACTIVITES POUR LE PUBLIC

Le Musée d'Archéologie Ligure propose aux groupes, écoles, associations et familles des moments de découverte et de rencontre des activités de laboratoire, des parcours à thèmes, jeux, expositions, conférences, débats, projets pédagogiques et approfondissements sur les collections conservées au Musée.

• Activités pédagogiques avec l'archéologue: parcours et laboratoires selon les différents niveaux scolaires en compagnie d'un archéologue, sur la préhistoire et l'histoire ancienne de la Ligurie avec des activités pratiques pour apprendre à travers l'expérience directe sur les matériaux, matières premières et techniques du passé (ex. Travail de la céramique, Artiste de la préhistoire,...). Le Musée collabore avec des enseignants et des écoles à des projets et initiatives pédagogiques sur demande.

• Matériaux et instruments pédagogiques sont disponibles dans les salles du Musée: reconstruction du visage du Principe delle Arene Candide, Livre Parlant, reconstitution de vêtements d'un chasseur ayant vécu il y a 20.000 ans en Ligurie, vidéo sur la restauration du sarcophage du prêtre égyptien Pasherienaset.

• Grotte de l'Archéologie: dans l'abri antiaérien de Villa Doria, il est possible de vivre des moments et des activités de la vie préhistorique tels que le broyage des céréales, les décorations

avec des couleurs naturelles, le travail des coquilles, le filage de la laine. Ouverture spéciale et activités proposées aux familles à l'occasion des jours de fête.

• Fouilles archéologiques simulées: dans une zone à l'extérieur du Parco Pallavicini, à quelques dizaines de mètres du Musée, ont été reconstituées certaines structures et couches datant de l'âge du Fer et de l'époque romaine où les participants peuvent effectuer des opérations de fouilles, tamisage, documentation et fichage des vestiges retrouvés.

• Jeuantiques: tournois pour enfants et adultes au jeu romains

Latrunculi et Dodici Segni et au jeu égyptien du Senet.

• Concerts, espaces musicaux, représentations théâtrales sont organisés à l'occasion d'événements et d'initiatives culturelles promus par la Municipalité (Concert delle Camelie, Nuit des Musées...)

• Moments de rencontre avec chercheurs et experts: le Musée organise des moments de rencontre entre le public et les chercheurs pour approfondir des thèmes ou connaître les résultats des plus récentes recherches scientifiques (conférences, tables rondes, Nuit des Chercheurs 2010 et 2012).



Corredo della tomba 84 della Necropoli di Genova